

maxon

Caller ID Phone

MS-120R

사용 설명서

- 자동응답 + 녹음전화기 -



- 본 제품을 사용하기 전에 설명서를 잘 읽어 주십시오.
또한 읽고나신 후 잘 보관해 두십시오.
- 발신자 번호표시(CID)서비스를 받으시려면 서비스 제공사업자에게
먼저 서비스 신청을 하셔야 사용이 가능합니다.
1. KT : 국번없이 100번
2. SKT : 국번없이 106번

※사용시 주의사항

- 1) 본 전화기는 디지털 CID녹음전화기로서 SD카드 삽입시 녹음 및 청취가능하시며 구매시 제공되는 SD카드에 녹음에 필요한 폴더가 저장되어 있으며 폴더명을 임의로 수정하거나 삭제시 녹음 및 청취 기능이 제한될 수 있습니다. 폴더명을 임의로 수정하시거나 폴더를 삭제 하셨을 경우 당사 홈페이지 (www.maxonkorea.com)에서 다운로드 받으시기 바랍니다.
- 2) 제품출고시 포함되어있는 SD카드는 설정이 완료된 상태이므로 바로 사용하실 수 있으며 폴더를 수정 혹은 삭제하셨거나 새로운 SD카드를 구매하여 사용하실때에는 꼭 FAT32로 포맷후에 다운로드 받은 폴더를 SD카드에 카피하시기 바랍니다.
- 3) 본 전화기의 SD카드는 64M부터 16G(녹음시간 최대 1,103시간)까지 사용하실 수 있습니다.
- 4) 본 전화기는 SD카드만 사용가능 합니다.(MMC카드불가)
- 5) 녹음 중 임의로 SD카드를 빼거나 전원 공급을 중단하시면 안되고 녹음 기능에서 나온 후 카드를 빼 내야 합니다. 상기와 같은 경우 SD카드가 손상되어 녹음 기능이 안될 수도 있습니다.
- 6) SD카드삽입후 전원을 연결하시면 자동인식이 됩니다.

※ 본 전화기는 아답터가 포함되어 있으니 연결 후 사용하시기 바랍니다.

차 례

설치 방법	4
각부의 명칭과 기능	5
주요 기능들	6
1. 발신자 정보 표시 기능	6
2. 발신번호 검색 및 삭제 기능	7
3. 스피커폰 기능	8
4. 재다이얼 기능	8
5. 바로걸기 기능	9
6. 프리 다이얼 기능.....	9
7. 플래시 기능	9
8. 음량 조절 기능	9
9. 벨소리 선택 기능	10
10. 음악 감상 기능	10
11. 음악 선곡 기능	10
녹음/자동응답 기능	11
SD 카드 사용 방법	17
1. SD 카드 장착	17
2. SD 카드 설정	17
3. 녹음 저장 및 복사	18
기능 설정	19
서비스센터	
제품보증서	

설치방법

1. 사용전 먼저 전원(아답터)를 연결하신 후 SD카드를 연결하십시오.
2. 송수화기 코드를 전화기 본체 좌측의 연결잭에 연결합니다.
국선코드 4구잭은 전화기 전용 콘센트에 연결한 후
전화기 본체의 국선잭에 연결합니다.
3. 전화기는 습기나 먼지가 많은 곳을 피하여 설치해 주시기 바랍니다.



각부의 명칭



- | | |
|-------------|--------------------|
| ① 종료 | ⑩ 플래시/선곡 |
| ② 음량 | ⑪ 발신검색 |
| ③ 설정 | ⑫ 녹음재생 |
| ④ 일시정지 | ⑬ 통화녹음/정지, 대화녹음/정지 |
| ⑤ 음성메모 | ⑭ 삭제, 음악감상 |
| ⑥ 녹음검색 | ⑮ 수신(△) |
| ⑦ 인사말 재생/녹음 | ⑯ 수신(▽) |
| ⑧ 수신메세지 재생 | ⑰ 재다이얼, 바로걸기 |
| ⑨ 벨소리 선택 | ⑱ 스피커폰 |

주요 기능

1. 발신자 정보 표시 기능

- 대기상태에서 전화가 걸려오면 상대방의 전화번호가 표시되는 기능입니다.
(서비스를 받기 위해서는 해당 전화국에 별도의 비용을 지불하고 신청하셔야 합니다.)

(1) 발신자 정보 검색 기능

- 발신자 정보를 수신한후 [수신▲] 또는 [수신▼] 버튼을 이용하여 발신자 정보를 검색하는 기능입니다.
 - ☞ 최대 40개까지 저장 가능하며 메모리가 40개가 넘으면 가장 오래된 전화번호부터 지워집니다.
- 수신된 발신자 정보가 없으면, LCD 창에 <00 CALLS> 표시되고, <수신> 글자가 표시되지 않습니다.
 - ☞ 발신자 정보 검색시 LCD 창에 <-----> 이 표시되고, 수신 숫자는 <00>으로 표시 됩니다.



왼쪽 그림의 경우 수신된 발신자 정보가 3개이며, 수신된 메시지는 8개인 대기상태 표시입니다. 발신자 정보는 최대 40개까지 표시되며, 수신된 메시지 숫자는 SD 카드 용량에 맞게 표시됩니다.



왼쪽 그림의 경우 신규 수신된 발신자 정보가 2개이며, 신규 수신된 메시지는 6개인 대기상태 표시입니다. 가장 최근에 메시지와 같이 신규 수신된 발신자 정보 표시이며, 발신자 정보 검색후에는 <신규> 글자가 없어지고, <수신> 숫자는 전체 수신된 숫자로 바뀝니다.



왼쪽 그림의 경우 신규 수신된 발신자 정보가 2개이며, 신규 수신된 메시지는 6개인 대기상태 표시입니다. 가장 최근에 메시지 없이 발신자 정보만 신규 수신된 표시이며, 발신자 정보 검색후에는 <신규> 글자가 없어지고, <수신> 숫자는 전체 수신된 숫자로 바뀝니다.

◆ 발신자 정보 검색 방법

- ① 대기상태에서 [수신▲] 또는 [수신▼] 버튼을 누릅니다.
 - 발신자 번호와 수신된 순서의 번호가 표시됩니다.
 - ☞ [수신▲] 버튼을 누르면, 가장 먼저 수신된 발신자 정보부터 검색할 수 있으며,
 - ☞ [수신▼] 버튼을 누르면, 가장 최근 수신된 발신자 정보부터 검색할 수 있습니다.
- ② 한번 더 [수신▲] 또는 [수신▼] 버튼을 누릅니다.
 - 수신된 날짜와 시간이 표시됩니다.
- ③ 검색중 [종료] 버튼을 누르면 대기상태로 돌아갑니다.

(2) 발신자 정보 삭제 기능

- 발신자 정보를 확인한 후 지우고자 하는 발신자 정보를 선택하여 지우는 기능입니다.

☞ 발신자 정보 검색후 전화번호가 표시될 때, [삭제] 버튼을 두번 누르면 표시된 전화번호는 삭제됩니다.

◆ 발신자 정보 삭제 방법

- ① 대기상태에서 [수신▲] 또는 [수신▼] 버튼을 눌러 발신자 정보를 검색합니다.
- 발신자 번호와 수신된 순서의 번호가 표시됩니다.
- ② 삭제를 원하는 전화번호가 표시되면, [삭제] 버튼을 두번 연속 누릅니다.
- 표시된 전화번호는 삭제되며, 수신된 숫자가 줄어듭니다.
- ③ 삭제 완료후 [종료] 버튼을 누르면 대기상태로 돌아갑니다.

(3) 발신자 정보 전부 삭제 기능

- 발신자 정보를 확인한 후 전부 지우는 기능입니다.

☞ 발신자 정보 검색후, [삭제] 버튼을 3초간 길게 누르면 발신자 전화번호는 전부 삭제됩니다.

◆ 발신자 정보 전부 삭제 방법

- ① 대기상태에서 [수신▲] 또는 [수신▼] 버튼을 눌러 발신자 정보를 검색합니다.
- 발신자 번호와 수신된 순서의 번호가 표시됩니다.
- ② [삭제] 버튼을 3초간 길게 누르면 발신자 전화번호는 전부 삭제됩니다.
- 전부 삭제시, LCD 창에 <-----> 표시가 나타나고, 수신 숫자는 <00>으로 바뀝니다.
- ③ 전부 삭제 완료후 [종료] 버튼을 누르면 대기상태로 돌아갑니다.

2. 발신번호 검색 및 삭제 기능

- 최근에 걸었던 전화번호를 찾아서 다시 걸고자 할때 사용하는 기능입니다.

- 최초 걸었던 전화번호가 12개까지 저장되며, 12개가 넘으면 가장 오래된 전화번호부터 지워집니다.

(1) 발신 번호 검색 기능

- 최근에 걸었던 전화번호를 찾아서 다시 걸고자 할때 사용합니다.

◆ 발신 번호 검색 방법

- ① 대기상태에서 먼저 [발신검색] 버튼을 누릅니다.
- 발신된 번호와 발신된 순서의 번호가 표시됩니다.
☞ [수신▲] 버튼을 누르면, 가장 먼저 발신한 전화번호로부터 검색할 수 있으며,
☞ [수신▼] 버튼을 누르면, 가장 최근 발신한 전화번호로부터 검색할 수 있습니다.
- ② 한번 더 [수신▲] 또는 [수신▼] 버튼을 누릅니다.
- 발신시 사용 시간이 표시됩니다.
- ③ 검색중 [종료] 버튼을 누르면 대기상태로 돌아갑니다.

(2) 발신 번호 삭제 기능

- 발신 번호를 확인한 후 지우고자 하는 발신 번호를 선택하여 지우는 기능입니다.

☞ 발신 번호 검색 후 전화번호가 표시될 때, [삭제] 버튼을 두 번 누르면 표시된 전화번호는 삭제됩니다.

◆ 발신 번호 삭제 방법

- ① 대기상태에서 먼저 [발신검색] 버튼을 누른 후, [수신▲] 또는 [수신▼] 버튼을 눌러 발신 번호를 검색합니다.
- 발신한 번호와 발신된 순서의 번호가 표시됩니다.
- ② 삭제를 원하는 전화번호가 표시되면, [삭제] 버튼을 두 번 연속 누릅니다.
- 표시된 전화번호는 삭제되며, 발신된 숫자가 줄어듭니다.
- ③ 삭제 완료 후 [종료] 버튼을 누르면 대기상태로 돌아갑니다.

(3) 발신 번호 전부 삭제 기능

- 발신 번호를 확인한 후 전부 지우는 기능입니다.

☞ 발신 번호 검색 후, [삭제] 버튼을 3초간 길게 누르면 발신된 전화번호는 전부 삭제됩니다.

◆ 발신 번호 전부 삭제 방법

- ① 대기상태에서 먼저 [발신검색] 버튼을 누른 후, [수신▲] 또는 [수신▼] 버튼을 눌러 발신 번호를 검색합니다.
- 발신한 번호와 발신된 순서의 번호가 표시됩니다.
- ② [삭제] 버튼을 3초간 길게 누르면 발신된 전화번호는 전부 삭제됩니다.
- 전부 삭제시, LCD 창에 <-----> 표시가 나타나고, 발신 숫자는 <00>으로 바뀝니다.
- ③ 전부 삭제 완료 후 [종료] 버튼을 누르면 대기상태로 돌아갑니다.

3.스피커폰 기능

- 수화기를 들지 않고 통화하는 기능입니다.

◆ 스피커폰 사용 방법

(1) 전화를 걸때

- 1) 대기상태에서 [📞] 버튼을 누른 후 발신음이 들리면 전화번호를 누릅니다.
- 2) 상대방 음성이 들리면 수화기를 들지 않고 통화할 수 있습니다.
- 3) 통화가 끝나면 [📞] 버튼을 다시 누르면 대기상태로 돌아갑니다.

(2) 전화를 받을때

- 1) 전화가 걸려 오면 [📞] 버튼을 눌러 상대방과 통화할 수 있습니다.
- 2) 통화가 끝나면 [📞] 버튼을 다시 누르면 대기상태로 돌아갑니다.

4.재다이얼 기능

- 마지막에 걸었던 전화를 다시 걸고자 할 때 사용하는 기능입니다.

최대 32자리 전화번호까지 저장됩니다.

- ▶ 전화를 걸었을 때 상대방이 통화중일 경우, 전화를 끊고 잠시 후 다시 유선수화기를 들거나, [📞] 버튼을 눌러 발신음을 확인한 후 [재다이얼] 버튼을 누릅니다.
- ▶ 마지막으로 전화를 걸었던 상대방과 다시 통화를 원할 경우, 유선수화기를 들거나, [📞] 버튼을 눌러 발신음을 확인한 후 [재다이얼] 버튼을 누릅니다.

5. 바로걸기 기능

- 발신자 정보 또는 발신 번호를 검색하여 바로걸기할 때 사용하는 기능입니다.

◆ 바로걸기 사용 방법

- ① 대기상태에서 발신자 정보 또는 발신 번호를 검색합니다.
- 발신자 정보 또는 발신한 전화번호가 표시됩니다.
- ② 검색도중 통화하고자 하는 전화번호가 표시될 때, [바로걸기] 또는 [📞]을 버튼을 누르거나, 유선수화기를 듭니다.
- 발신음이 들린후, 표시된 전화번호로 자동 다이얼링 됩니다.
- ③ 스피커폰 또는 유선수화기로 상대방과 통화합니다.

6. 프리 다이얼 기능

- 전화번호를 먼저 누르고 확인후 발신하는 기능입니다. (휴대폰식 발신)

◆ 프리 다이얼 사용 방법

- 1) 대기상태에서 전화번호를 먼저 누르고 확인후, [바로걸기] 또는 [📞] 버튼을 누르거나, 유선수화기를 들면, 자동 다이얼링이 되고 통화할 수 있습니다.
☞ 전화번호 수정시 [삭제] 버튼으로 수정할 수 있습니다.
- 2) 통화가 끝나면 [📞] 버튼을 다시 누르면 대기상태로 돌아갑니다.

7. 플래시 기능

- 구내교환기 또는 키폰 연결 사용시 걸려온 전화를 다른 사람에게 전환할 때 사용하는 기능입니다.
- ▶ 통화중 [플래시] 버튼을 누르고, 발신음을 확인후, 전환할 전화번호를 누릅니다.
 - ▶ 호출음 확인후, 전화를 끊거나 또는 통화 연결 확인후 전화를 끊습니다.
- 전화국에서 제공되는 통화중 대기서비스와 3자간 통화등의 서비스를 받을 때 사용하는 기능으로써 이 서비스는 전화국에 별도의 비용을 지불하고 신청하셔야 합니다.
- ▶ 통화중 [플래시] 버튼을 누르고, 발신음을 확인후, 원하는 서비스 기능을 수행할 수 있습니다.

8. 음량 조절 기능

- 스피커폰 통화 음량, 벨소리 음량, 메시지 재생 음량을 조절하는 기능입니다.

- 1) 대기상태에서 [음량] 버튼을 누르면 벨소리 음량을 조절할 수 있습니다.
 - ▶ RINGVOL 1
 - ▶ [음량] 버튼을 눌러 벨소리 음량을 <1 ~ 2> 단계 까지 조절할 수 있습니다.
- 2) 메시지 또는 음악이 재생될 때, [음량] 버튼을 누르면 메시지 또는 음악 재생 음량을 조절할 수 있습니다.
 - ▶ LCD창에 <PLAYVOL 2> 표시가 나타납니다.
 - ▶ [음량] 버튼을 눌러 메시지 또는 음악 재생 음량을 <1 ~ 8> 단계 까지 조절할 수 있습니다.
- 3) 스피커폰 통화상태에서 [음량] 버튼을 누르면 스피커폰 수화 음량을 조절할 수 있습니다.
 - ▶ LCD창에 <HFVOL LO> 표시가 나타납니다.
 - ▶ [음량] 버튼을 눌러 스피커폰 수화 음량을 <HI> 또는 <LO> 로 조절할 수 있습니다.

9.벨소리 선택 기능

-수신 벨소리를 선택하는 기능입니다.

- 1) 대기상태에서 [벨소리 선택]버튼을 누릅니다.
 - ▶ LCD에 <RING 1> 표시가 나타나며, 벨소리가 울립니다.
- 2) [수신▲] 또는 [수신▼] 버튼을 눌러 벨소리를 검색합니다.
 - ▶ LCD에 <RING 2> 표시가 나타나며, 번호에 해당하는 벨소리가 울립니다.
 - ☞ 벨소리는 <1 ~ 8> 또는 <OFF> 를 선택할 수 있으며, <OFF>를 선택하면 벨소리가 울리지 않습니다.
- 3) 원하는 벨소리를 선택후 [설정]버튼을 누르면 해당 벨소리가 저장됩니다.

10.음악 감상 기능

-SD 카드에 내장되어 있는 음악을 감상하는 기능입니다.

- 1) 대기상태에서 [음악감상]버튼을 누릅니다.
 - ▶ LCD에 가장 최근 저장된 번호와 음악 재생 시간이 표시되며, 음악이 재생됩니다.
 - ☞ 재생중인 음악이 끝나면 다음 음악이 순차적으로 재생됩니다.
- 2) [수신▲] 또는 [수신▼] 버튼을 누르면 다음 저장된 음악이 재생됩니다.
 - ▶ LCD에 다음 저장된 번호와 음악 재생 시간이 표시되며, 음악이 재생됩니다.
- 3) 음악 재생중 [일시정지] 버튼을 누르면 음악이 재생이 일시 정지되고,
다시 [일시정지] 버튼 또는 [음악감상] 버튼을 누르면 정지된 음악이 다시 재생됩니다.
- 4) 음악감상을 끝내려면, 다시 [음악감상]버튼을 누르면 음악 재생이 중지됩니다.

11.음악 선곡 기능

-SD 카드에 내장되어 있는 음악을 선택하여 감상하는 기능입니다.

- 1) 대기상태에서 [음악감상]버튼을 누릅니다.
 - ▶ LCD에 가장 최근 저장된 번호와 음악 재생 시간이 표시되며, 음악이 재생됩니다.
 - ☞ 재생중인 음악이 끝나면 다음 음악이 순차적으로 재생됩니다.
- 2) 재생중 [종료] 버튼을 누르고, 선곡을 원하는 저장된 번호 3자리를 입력합니다.
 - ▶ LCD에 저장된 번호와 음악 재생 시간이 표시되며, 음악이 재생됩니다.
 - ☞ 재생중인 음악이 끝나면 다음 음악이 순차적으로 재생됩니다.
- 3) 음악감상을 끝내려면, 다시 [음악감상]버튼을 누르면 음악 재생이 중지됩니다.

녹음/자동응답 기능

- * 녹음 및 자동응답 기능은 전원이 연결되고 SD 카드가 삽입된 상태에서 가능합니다.
- * 본 전화기의 메모리 카드는 SD 카드만 사용할 수 있습니다.
- * SD 카드내 메모리 용량이 부족하거나, SD 카드가 손상되었을 경우 녹음 및 자동응답 기능은 사용할 수 없습니다.
- * 녹음시 녹음 시간은 6초 이상이 되어야 하며, LCD창에 "record oL" 표시가 된 것만 저장되며, 재생이 가능합니다.

1. 녹음 기능 사용 방법

(1) 녹음 기능

1) 통화녹음/정지 기능

- * 통화중 대화를 녹음하는 기능입니다.
- * 녹음 시간은 최소 6초 이상이 되어야 저장됩니다.
- ☞ 자동 통화녹음 설정을 <ON>으로 설정하면, 통화중 대화는 자동으로 녹음됩니다.
 - 전화기의 LCD창에 <통화녹음> 글자가 표시됩니다.
- ☞ 공장 출고시 자동 통화녹음 설정은 <OFF>로 되어 있습니다.
 - 전화기의 LCD창에 <통화녹음> 글자가 표시되지 않습니다.



◆ 통화녹음/정지 기능 사용 방법

- ① 상대방과 통화중 [통화녹음/정지] 버튼을 누릅니다.
 - 녹음이 시작되고, 녹음 시간이 표시되며, "녹음/메세지" 램프가 점등됩니다.
 - 전화기의 LCD창에 <녹음> 아이콘이 표시되고, <SD 카드 동작> 아이콘이 깜박입니다.
- ② 녹음을 끝낼 경우 다시 [통화녹음/정지] 버튼을 누릅니다.
 - 녹음이 중지되고, 통화 시간 표시로 바뀌며, "00-00" 표시가 됩니다.
 - 전화기의 LCD창에 <녹음> 아이콘이 없어지고, <SD 카드 동작> 아이콘이 멈춥니다.
 - ☞ 전화를 끊으면, 녹음은 자동 중지되고 대기상태로 돌아갑니다.



2) 대화녹음/정지 기능

- * 회의중 대화를 녹음하는 기능입니다.
- * 녹음 시간은 최소 6초 이상이 되어야 저장됩니다.

◆ 대화녹음/정지 기능 사용 방법

- ① 전화기가 대기상태에서 회의중 [대화녹음/정지] 버튼을 누릅니다.
 - 녹음이 시작되고, 녹음 시간이 표시되며, "녹음/메세지" 램프가 점등됩니다.
 - 전화기의 LCD창에 <대화녹음> 글자 및 <녹음> 아이콘이 표시되고, <SD 카드 동작> 아이콘이 깜박입니다.



- ② 녹음을 끝낼 경우 다시 [대화녹음/정지] 버튼을 누릅니다.
 - 녹음이 중지되고, "녹음/메세지" 램프가 꺼지며, 대기상태로 돌아갑니다.
 - 전화기의 LCD창에 <대화녹음> 글자 및 <녹음> 아이콘이 없어지고, <SD 카드 동작> 아이콘이 멈춥니다.

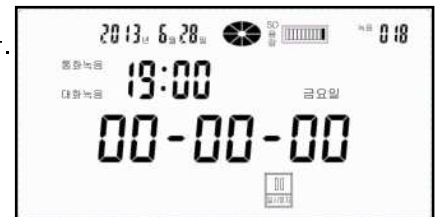


(2) 녹음재생 기능

- * 통화녹음 및 대화녹음 내용을 재생하는 기능입니다.
- * 걸려온 전화를 통화녹음한 경우, 녹음재생시 전화번호가 표시되고 6초후, 녹음된 시간이 표시됩니다. 대화녹음 재생은 녹음된 시간만 표시됩니다.
- ☞ 녹음되어 있는 내용이 없을 경우, 이 기능은 동작되지 않으며, LCD창에 <NO RECORD> 표시가 나타납니다.

◆ 녹음 재생 기능 사용 방법

- ① 전화기가 대기상태에서 [녹음재생] 버튼을 누릅니다.
 - 가장 최근 녹음된 순서부터 재생되며, 녹음된 숫자와 녹음된 시간이 표시됩니다. 00-00-00
 - 전화기의 LCD창에 <통화녹음>, <대화녹음> 글자와 <재생> 아이콘이 표시되고, 녹음된 날짜와 시간이 표시되고, <SD 카드 동작> 아이콘이 깜박입니다.
 - 재생이 끝나면, "삐-" 소리가 난 후, 다음 녹음 내용이 재생되며, 녹음된 날짜와 시간 및 녹음된 숫자가 바뀝니다.
- ② 녹음재생중 [▲] 또는 [▼] 버튼을 누르면 다른 녹음 내용을 재생하며, 해당 녹음된 숫자가 표시됩니다.
- ③ 녹음재생중 [삭제] 버튼을 2번 누르면 재생중인 녹음 내용은 삭제되며, 녹음된 숫자가 줄어듭니다.
- ④ 녹음재생중 [일시정지] 버튼을 누르면 재생이 멈추고, 다시 [일시정지] 또는 [녹음재생] 버튼을 누르면 재생이 시작됩니다.
- ⑤ 녹음재생을 끝낼 경우 재생중 다시 [녹음재생] 버튼을 누르면, 재생이 중지되고, 대기상태로 돌아갑니다.



2. 자동응답 기능 사용 방법

- * 부재중(외출시) 걸려온 전화에 대해 미리 녹음해 둔 인사말로 자동으로 응답하며, 상대방의 용건을 녹음할 수 있는 기능입니다.
- * 자동응답 기능을 사용하기 위해서는 인사말이 녹음되어 있어야 하며, 기능 설정에서 자동응답 벨 횟수가 <3 ~ 9>로 설정되어 있어야 합니다.
 - LCD창에 <수신메세지> 글자 및 <인사말 재생/녹음> 아이콘 표시가 나타납니다.




(1) 인사말 재생 및 녹음 기능

1) 인사말 재생 기능

- * 미리 녹음해 둔 인사말을 재생하는 기능입니다.
 - 미리 녹음해 둔 인사말이 있을 경우,
 - ☞ LCD창에 <인사말 재생/녹음> 아이콘 표시가 나타납니다.
 - 미리 녹음해 둔 인사말이 없을 경우,
 - ☞ LCD창에 <인사말 재생/녹음> 아이콘 표시가 나타나지 않으며, 이 기능은 동작되지 않습니다.



◆ 인사말 재생 기능 사용 방법


- ① 전화기가 대기상태에서 [인사말 재생/녹음] 버튼을 누릅니다.
 - 녹음되어 있는 인사말이 재생되며, 녹음된 시간이 표시됩니다.
 - 전화기의 LCD창에 <재생> 아이콘이 표시되고,  <SD 카드 동작> 아이콘이 깜박입니다.
- ② 인사말 재생을 끝낼 경우 재생중 [인사말 재생/녹음] 버튼을 누르면, 재생이 중지되고, 대기상태로 돌아갑니다.
- ③ 인사말 재생중 [삭제] 버튼을 2번 누르면 재생중인 인사말 내용은 삭제됩니다.
 - 전화기의 LCD창에 <인사말 재생/녹음> 아이콘 표시가 없어집니다.



2) 인사말 녹음 기능

- * 부재중(외출시) 걸려온 전화에 대해 자동으로 응답하는 인사말을 녹음하는 기능입니다.
 - ☞ 본 전화기와 함께 출고되는 SD 카드에는 기본 인사말이 녹음되어 있습니다.
- * 인사말 녹음은 최소 6초이상, 최대 60초간 할 수 있습니다.
 - ☞ 인사말 녹음 시간이 6초 이하이면, 인사말은 저장되지 않습니다.
 - ☞ 인사말을 다시 녹음하면, 미리 녹음해 둔 인사말(또는 기본 인사말)은 지워지고 새로운 인사말이 저장됩니다.

◆ 인사말 녹음 기능 사용 방법

- ① 전화기가 대기상태에서 [인사말 재생/녹음] 버튼을 2초 이상 길게 누릅니다.
 - "삐-" 소리가 난 후, 인사말 녹음을 시작할 수 있으며, 녹음 시간이 표시되며,  <전화기의 LCD창에 <녹음> 및 <인사말 재생/녹음> 아이콘이 표시되고, <SD 카드 동작> 아이콘이 깜박입니다.
 - 인사말 녹음 시간이 60초가 경과되면, 녹음이 중지되고, 자동으로 대기상태로 돌아갑니다.
- ② 인사말 녹음을 끝낼 경우 녹음중 다시 [인사말 재생/녹음] 버튼을 누르면, 녹음이 중지되고 대기상태로 돌아갑니다.
 - 전화기의 LCD창에 <인사말 재생/녹음> 아이콘이 표시되고, <SD 카드 동작> 아이콘이 멈춥니다.




(2) 음성 메모 기능

- * 전화기에 음성 메모를 녹음하고 재생하는 기능입니다.
 - ☞ 전화기에 녹음된 음성 메모는 직접 버튼을 눌러 재생 할 수 있습니다.

1) 음성 메모 녹음 기능

- * 음성 메모 녹음은 최소 6초이상, 최대 60초간 할 수 있습니다.
 - ☞ 음성 메모 녹음 시간이 6초 이하이면, 음성 메모 녹음은 저장되지 않습니다.
 - ☞ 음성 메모를 다시 녹음하면, 기존 음성 메모는 지워지고 새로운 음성 메모가 저장됩니다.

◆ 음성 메모 녹음 기능 사용 방법

- ① 전화기가 대기상태에서 [음성메모] 버튼을 4초 이상 계속 누릅니다.
 - "삐-" 소리가 난 후, 음성 메모 녹음을 시작할 수 있으며, 녹음 시간이 표시되며,  <전화기의 LCD창에 <녹음> 및 <음성메모> 아이콘이 표시되고, <SD 카드 동작> 아이콘이 깜박입니다.
 - 음성 메모 녹음 시간이 60초가 경과되면, 녹음이 중지되고, 자동으로 대기상태로 돌아갑니다.



- ② 음성 메모 녹음을 끝낼 경우, 다시 [음성메모] 버튼을 누르면, 녹음이 중지되고 대기상태로 돌아갑니다.
 - 전화기의 LCD창에 <음성메모> 아이콘이 깜박이고, <SD 카드 동작> 아이콘이 멈춥니다.

2) 음성 메모 재생 기능

- * 녹음된 음성 메모 내용을 재생하는 기능입니다.
- * 녹음된 음성 메모가 있을 경우,
 - ☞ LCD창에 <음성메모> 아이콘 표시가 나타납니다.
 - 음성 메모를 듣지 않았으면, LCD창에 <음성메모> 아이콘이 깜박입니다.
- * 녹음된 음성 메모가 없을 경우,
 - ☞ LCD창에 <음성메모> 아이콘 표시가 나타나지 않고, 이 기능은 동작되지 않으며, LCD창에 <NO RECORD> 표시가 나타납니다.



◆ 음성 메모 재생 기능 사용 방법

- ① 전화기가 대기상태에서 [음성메모] 버튼을 누릅니다.
 - 녹음되어 있는 음성 메모가 재생되며, 녹음된 시간이 표시됩니다. **00-00-60**
 - 전화기의 LCD창에 <재생> 아이콘이 표시되고, <SD 카드 동작> 아이콘이 깜박입니다.
- ② 음성 메모 재생을 끝낼 경우 재생중 [음성메모] 버튼을 누르면, 재생이 중지되고, 대기상태로 돌아갑니다.
- ③ 음성 메모 재생중 [삭제] 버튼을 2번 누르면 재생중인 음성 메모 내용은 삭제됩니다.
 - 전화기의 LCD창에 <음성메모> 아이콘 표시가 없어집니다.

(3) 수신 메시지 재생 기능

- * 부재중 수신된 메시지를 재생하는 기능입니다.
 - ☞ 전화기에 녹음된 수신 메시지는 직접 버튼을 눌러 재생하거나, 외부에서 원격으로 재생할 수 있습니다.
- * 부재중 신규 수신된 메시지가 있을 경우,
 - ☞ LCD창에 <신규>, <수신>, <신규>, <메세지> 글자가 깜박이며, 신규 수신 숫자와 메시지 숫자가 표시되고, "녹음/메세지" 램프가 깜박입니다.
 - ☞ 신규 수신 메시지를 재생하여 확인하면, LCD창에 <신규> 글자가 없어지고, 전부 수신된 메시지 숫자로 바뀌며, "녹음/메세지" 램프가 꺼집니다.
- * 수신된 메시지가 없을 경우, 이 기능은 동작되지 않으며, LCD창에 <NO RECORD> 표시가 나타납니다.



◆ 수신 메시지 재생 기능 사용 방법

- ① 전화기가 대기상태에서 [수신메세지 재생] 버튼을 누릅니다.
 - 가장 최근 수신된 메시지 순서부터 재생되며, 메시지 숫자와 전화번호가 표시되고 6초후, 녹음된 시간이 표시됩니다.
 - 전화기의 LCD창에 <수신메세지> 글자와 <수신메세지 재생> 아이콘이 표시되고, 메시지가 수신된 날짜와 시간 및 <SD 카드 동작> 아이콘이 깜박입니다.
 - 재생이 끝나면, "삐-" 소리가 난 후, 다음 수신 메시지 내용이 재생되며, 메시지가 수신된 날짜와 시간 및 메시지 숫자가 바뀝니다.
 - ▶ 통화중에 [수신메세지 재생] 버튼을 누르면 통화 상대방이 수신 메시지 내용을 들을 수 있습니다.
- ② 수신 메시지 재생중 [▲] 또는 [▼] 버튼을 누르면 다른 메시지 내용을 재생하며, 해당 메시지 숫자가 표시됩니다.



- ③ 수신 메시지 재생중 [삭제] 버튼을 2번 누르면 재생중인 메시지 내용은 삭제되며, 메시지 숫자가 줄어듭니다. (전체삭제는 PC에서만 가능합니다.)
- ④ 수신 메시지 재생중 [일시정지] 버튼을 누르면 메시지 재생이 멈추고, 다시 [일시정지] 또는 [수신메세지 재생] 버튼을 누르면 메시지 재생이 시작됩니다.
- ⑤ 수신 메시지 재생을 끝낼 경우 재생중 [수신메세지 재생] 버튼을 누르면, 수신 메시지 재생이 중지되고, 대기상태로 돌아갑니다.

(4) 녹음 검색 기능

* 통화녹음, 대화녹음, 수신메세지 내용을 검색하는 기능입니다.

- ☞ 저장된 순서별, 전화번호별, 날짜별로 검색할 수 있습니다.
- ☞ 녹음된 내용이 없을 경우, 이 기능은 동작되지 않으며, LCD창에 <NO RECORD> 표시가 나타납니다.

◆ 검색 기능 사용 방법

1) 저장된 순서로 검색 방법

☞ [녹음검색] 버튼을 한번 누르면 저장된 순서별로 검색할 수 있습니다.

① 전화기가 대기상태에서 [녹음검색] 버튼을 누릅니다.

- 전화기의 LCD창에 <저장된 순서로 검색> 아이콘이 깜박이고, <- -> 가 표시되며, 첫번째 <->가 깜박입니다.

② 검색을 원하는 순서의 번호 [3자리]를 입력한 후

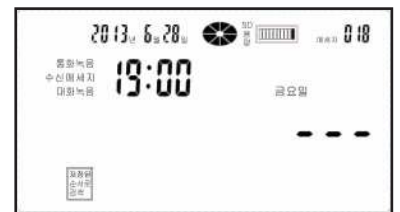
③ 검색을 원하는 [녹음재생] 또는 [수신메세지 재생] 버튼을 누릅니다.

- 검색한 순서의 번호가 표시되며, 녹음된 내용이 재생됩니다.

☞ 통화녹음 또는 대화녹음 내용을 검색할 경우, [녹음재생] 버튼을 누릅니다.

☞ 수신 메시지 내용을 검색할 경우, [수신메세지 재생] 버튼을 누릅니다.

- 재생이 끝나면 다시 "저장된 순서로 검색" 상태로 돌아갑니다.



2) 전화번호로 검색 방법

☞ [녹음검색] 버튼을 두번 누르면 저장된 전화번호별로 검색할 수 있습니다.

① 전화기가 대기상태에서 [녹음검색] 버튼을 두번 누릅니다.

- 전화기의 LCD창에 <전화번호로 검색> 아이콘이 깜박이고, <->가 표시되며 깜박입니다.

② 검색을 원하는 전화번호를 입력한 후,

③ 검색을 원하는 [녹음재생] 또는 [수신메세지 재생] 버튼을 누릅니다.

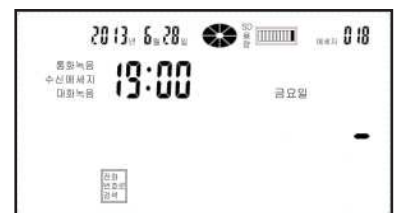
- 저장된 순서의 번호가 표시되며, 검색한 전화번호의 녹음된 내용이 모두 재생됩니다.

☞ 통화녹음 내용을 검색할 경우, [녹음재생] 버튼을 누릅니다.

☞ 수신 메시지 내용을 검색할 경우, [수신메세지 재생] 버튼을 누릅니다.

- 해당 전화번호의 "통화녹음" 또는 "수신메세지" 내용이 모두 재생됩니다.

- 재생이 끝나면 다시 "전화번호로 검색" 상태로 돌아갑니다.



3) 저장된 날짜로 검색 방법

☞ [녹음검색] 버튼을 세번 누르면 저장된 날짜별로 검색할 수 있습니다.

① 전화기가 대기상태에서 [녹음검색] 버튼을 세번 누릅니다.

- 전화기의 LCD창에 <저장된 날짜로 검색> 아이콘이 깜박이고, 현재 년, 월, 일이 표시되며 "년도" 부분이 깜박입니다.



- ② 검색을 원하는 "년", "월", "일"을 [다이얼] 버튼으로 직접 입력한 후,
- ③ 검색을 원하는 [녹음재생] 또는 [수신메세지 재생] 버튼을 누릅니다.

- 저장된 순서의 번호가 표시되며,
 검색한 날짜의 녹음된 내용이 모두 재생됩니다.

☞ 통화녹음 또는 대화녹음 내용을 검색할 경우, [녹음재생] 버튼을 누릅니다.

☞ 수신 메세지 내용을 검색할 경우, [수신메세지 재생] 버튼을 누릅니다.

- 해당 날짜의 "통화녹음/대화녹음" 또는 "수신메세지" 내용이 모두 재생됩니다.

- ④ 재생을 끝낼 경우, 현재 검색중인 재생 ([녹음재생] 또는 [수신메세지 재생]) 버튼을 다시 누르면, 현재 검색중인 재생이 중지되고, "날짜로 검색" 상태로 돌아갑니다.



SD 카드 사용 방법

1. SD 카드 장착

- 대기상태에서 전화기 윗쪽 아래 부분의 SD 카드 삽입구에 SD 카드를 넣고 밀어서 삽입합니다.
- SD 카드가 삽입된 상태에서 한번 더 밀면 SD 카드를 빼낼 수 있습니다.
 - ☞ 본 전화기는 SD 카드만 사용할 수 있으며, 용량은 64M 부터 16G까지 사용할 수 있습니다.
- SD 카드 삽입후 SD 카드 용량에 따라 일정 시간이 지나야 전화기가 SD 카드를 인식합니다.
 - ☞ 본 전화기와 함께 제공되는 SD 카드는 용량이 2G이며, 인식 시간은 10초정도 소요됩니다.



< SD 카드 인식중 상태 표시 >
SD CARD INIT 글자가 표시되며,
준비중 글자 및 SD 카드 동작 아이콘이 깜박입니다.

< SD 카드 인식중 상태 표시 >



< SD 카드 인식 OK 상태 표시 >
SD CARD OL 글자가 표시되며,
준비중 글자가 없어지고, SD 카드 동작 아이콘이 멈추며,
SD 카드 용량 아이콘에 메모리 사용량이 표시됩니다.

< SD 카드 인식 OK 상태 표시 >



< 대기상태 표시 >
전화기가 SD 카드를 인식하고 약 1초후 대기상태로 바뀌며,
00 CALLS 글자가 표시됩니다.

SD 카드를 인식하지 못하면, "SD CARD ERR" 표시후
대기상태로 바뀌며, SD 카드 동작 아이콘이 표시되지 않습니다.

< 대기상태 표시 >

2. SD 카드 설정

- SD 카드를 새로 구매하여 처음 사용하실 경우, 본 전화기의 녹음 저장 형식에 맞게 설정하셔야 합니다.
 - ☞ 반드시 새로 구매한 SD 카드를 컴퓨터에서 FAT32로 포맷한 후,
 - ☞ 새로 구매한 SD 카드에, 본 전화기와 함께 제공된 SD 카드에 있는 폴더를 복사하거나 또는 당사 홈페이지(www.maxonkorea.com)에서 폴더를 다운로드 받아야 합니다.
- 본 전화기와 함께 제공된 SD 카드에는 본 전화기의 녹음 저장 형식에 맞게 폴더가 저장되어 있습니다.
 - ☞ 폴더명을 수정하거나, 폴더를 삭제하면, 해당 녹음 기능을 사용할 수 없습니다.
 - ☞ 폴더를 삭제했을 경우, 당사 홈페이지(www.maxonkorea.com)에서 폴더를 다운로드 받아야 합니다.

3. 녹음 저장 및 복사

-SD 카드에 있는 녹음 내용을 컴퓨터에 저장하거나, 컴퓨터에서 음악 파일을 SD 카드에 복사합니다.

(1) 녹음 저장

-SD 카드에 있는 녹음 내용을 컴퓨터에 저장합니다.

- ☞ 전화기에서 SD 카드를 빼내어, SD 카드 리더기 (별도 구매)에 장착하여 컴퓨터와 연결합니다.
- ☞ 컴퓨터에서 이동식 디스크를 클릭하여 SDCARD 폴더에 있는 녹음 내용을 복사하여 컴퓨터에 저장합니다.
 - ▶ 녹음 내용은 통화녹음/대화녹음, 수신메세지가 있으며 컴퓨터에서 선택하여 재생할 수 있습니다.
- ☞ SD 카드의 녹음 내용을 컴퓨터에서 재생 후 불필요한 내용은 선택하여 삭제할 수 있습니다.

(2) 음악 파일 복사 (mp3 파일만 재생 가능)

-컴퓨터에서 음악 파일을 SD 카드에 복사합니다.

- ☞ 전화기에서 SD 카드를 빼내어, SD 카드 리더기 (별도 구매)에 장착하여 컴퓨터와 연결합니다.
- ☞ 음악 파일을 SD 카드의 RingS 폴더에 복사합니다.
- ☞ SD 카드의 음악 파일로 음악감상 또는 벨소리로 사용할 수 있습니다.

(3) SD CARD 폴더 저장 내용

-SD 카드내 각폴더에 저장되는 내용

- ▶ Alarm : 알람 음성 저장소
- ▶ ICM : 수신메세지 저장소
- ▶ LOCAL
- ▶ OGM : 인사말 저장소
- ▶ TALK : 통화녹음, 대화녹음 저장소
- ▶ 벨소리 7개

기능설정

1. 기능 설정표

설정번호	설정항목	설정내용
1	날짜/시간 설정	본 전화기의 날짜/시간 설정
2	지역번호 설정	본 전화기 설치 지역의 지역번호 설정
3	국선접속번호 설정	사설교환기 사용시 국선접속번호 설정
4	알람 설정	알람 설정 (3개)
5	벨소리 설정	수신벨소리 설정 (기본 벨소리 1종, 음악 벨소리 7종, 꺼짐)
6	플래시 타임 설정	플래시 타임 설정 (9종)
7	LCD 밝기 설정	LCD 밝기 설정 (4단계)
8	녹음 재생 비밀번호 설정	모든 녹음 재생시 비밀번호 설정
9	응답메세지 벨 횟수 설정	벨이 몇번 울린후 응답메세지를 송출할 것인지 횟수 설정 (3~9번, 0번)
0	국내 사용 안 함	

2. 기능 설정 방법

- * 각종 기능 설정은 반드시 대기상태에서 [설정] 버튼을 눌러 실시하여야 합니다.
- * 각종 기능 설정은 [다이얼] 버튼을 눌러 설정하고, 수정시에는 [▲] 또는 [▼] 버튼을 눌러 수정할 부분으로 옮겨 [다이얼] 버튼을 눌러 수정합니다.
- * 각종 기능 설정중 [설정] 버튼을 누르면 이전 설정 단계로 돌아가며,
- * 각종 기능 설정중 [종료] 버튼을 누르거나, 20초동안 아무런 조작이 없으면 대기상태로 돌아갑니다.

(1) 날짜/시간 설정

- * 본 전화기의 현재 날짜 및 시간을 설정합니다.
 - ☞ 발신자 정보 표시 서비스를 받으시는 경우 전화가 걸려 오면 현재 날짜 및 시간은 자동으로 설정됩니다.
 - 단, 년도는 반드시 수동으로 설정하셔야 합니다.

1) 대기상태에서 전화기의 [설정] 버튼을 누릅니다.

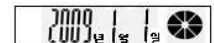
- 전화기의 LCD창에 <- 123456789 -> 가 표시됩니다.



2) "다이얼" 버튼의 [1] 을 누르면 <날짜/시간> 설정 상태로 진입합니다.

- 전화기의 LCD창에 < 2009년 1월 1일 > 이 표시되며, 2009년의 <0> 이 깜박입니다.

3) 이때, 다이얼 [숫자] 버튼으로 "년도" 의 뒷쪽 2자리를 입력합니다.



☞ 예, "2013"년일 경우, 다이얼 버튼으로 [1], [3] 2자리를 입력합니다.

4) 같은 방법으로 "월", "일", "시", "분" 순서대로 [다이얼] 버튼으로 각각 2자리씩 입력합니다.

☞ 수정시에는 [▲] 또는 [▼] 버튼을 눌러 수정할 부분으로 옮겨 [다이얼] 버튼을 눌러 수정합니다.

☞ "요일"은 "년", "월", "일"을 설정하면 자동으로 설정됩니다.

5) 설정 완료후 [설정] 버튼을 누르면 해당 항목이 설정되고, 이전 설정 단계로 돌아가며,

6) 설정 완료후 [종료] 버튼을 누르면 해당 항목이 설정되고, 대기상태로 돌아갑니다.

(2) 지역번호 설정

* 본 전화기를 설치하는 지역의 지역번호를 설정합니다.

- ☞ 지역번호를 설정하면, 설정한 지역에서 걸려온 전화번호의 지역번호는 표시되지 않습니다.
 - ▶ 수신 검색 후 바로걸기할 때 편리합니다.

1) 대기상태에서 전화기의 [설정] 버튼을 누릅니다.

- 전화기의 LCD창에 <- 123456789 -> 가 표시됩니다.

2) "다이얼" 버튼의 [2] 를 누르면 <지역번호> 설정 상태로 진입합니다.

- 전화기의 LCD창에 < AREA - - - - -> 가 표시되며, 첫번째 <-> 가 깜박입니다.

3) 이때, 다이얼 [숫자] 버튼으로 "지역번호" 2자리 또는 3자리를 입력합니다.

☞ 예, 서울 지역일 경우, 다이얼 버튼으로 [0], [2] 2자리를 입력합니다.

☞ 수정시에는 [*] 버튼을 눌러 지우고 다시 [다이얼] 버튼을 눌러 수정합니다.

4) 설정 완료 후 [설정] 버튼을 누르면 해당 항목이 설정되고, 이전 설정 단계로 돌아가며,

5) 설정 완료 후 [종료] 버튼을 누르면 해당 항목이 설정되고, 대기상태로 돌아갑니다.

(3) 국선접속번호 설정

* 사설교환기 또는 키폰에 연결하여 본 전화기를 사용하는 곳에서 국선접속번호를 설정합니다.

- ☞ 국선접속번호를 설정하면, 전화번호가 6자리 이상이 되면 "국선접속번호와 포즈"가 먼저 송출되고, 이어서 전화번호가 송출됩니다.

▶ 수신 검색 후 바로걸기, 프리다이얼 사용시 편리합니다.

- ☞ 주의 : 일반 가정에서 사용시 <국선접속번호> 설정은 반드시 <->로 설정하셔야 합니다.

1) 대기상태에서 전화기의 [설정] 버튼을 누릅니다.

- 전화기의 LCD창에 <- 123456789 -> 가 표시됩니다.

2) "다이얼" 버튼의 [3] 을 누르면 <국선접속번호> 설정 상태로 진입합니다.

- 전화기의 LCD창에 < OCODE -> 가 표시되며, <-> 가 깜박입니다.

3) 이때, 다이얼 [숫자] 버튼으로 <국선접속번호> 1자리를 입력합니다.

☞ 예, 국선접속번호 "9"를 사용할 경우, 다이얼 버튼으로 [9] 1자리를 입력합니다.

☞ 수정시에는 [*] 버튼을 눌러 지우고 다시 [다이얼] 버튼을 눌러 수정합니다.

4) 설정 완료 후 [설정] 버튼을 누르면 해당 항목이 설정되고, 이전 설정 단계로 돌아가며,

5) 설정 완료 후 [종료] 버튼을 누르면 해당 항목이 설정되고, 대기상태로 돌아갑니다.

(4) 알람 설정

* 알람 기능을 설정 또는 해제합니다.



- ☞ 알람 시간은 최대 3개까지 설정할 수 있으며,
- ☞ 알람 기능이 설정되면 LCD창에 <알람> 아이콘이 표시됩니다.
- ☞ 알람은 알람음 또는 음성으로 설정할 수 있습니다.
- ☞ 알람(알람음 또는 알람 음성)이 울릴 때, 전화기의 임의의 버튼을 누르면 알람이 멈춥니다.
- ☞ 알람(알람벨 또는 알람 음성)이 울릴 때, 전화가 걸려 오면 알람은 자동으로 멈춥니다.
- ☞ 알람(알람음 또는 알람 음성)은 50초간 울린 후 자동 멈춥니다.

1) 대기상태에서 전화기의 [설정] 버튼을 누릅니다.

- 전화기의 LCD창에 <- 123456789 - > 가 표시됩니다.



2) "다이얼" 버튼의 [4] 를 누르면 <알람> 설정 상태로 진입합니다.

- 전화기의 LCD창에 < AL 123 > 이 표시됩니다.



3) 이때, 설정하려는 알람 단계 숫자를 [다이얼] 버튼으로 누릅니다.

☞ 알람 1단계 설정시, "다이얼" 버튼의 [1] 을 누릅니다.

- 전화기의 LCD창에 < AL1 OFF > 가 표시됩니다.



4) 이때, "다이얼" 버튼의 [수신△] 을 누르면 <알람 시간> 설정 상태로 진입합니다.

- 전화기의 LCD창에 < AL1 12-00 > 이 표시됩니다.



☞ 이때, 다시 한번 [수신△] 버튼을 누르면 <OFF>로 돌아 갑니다.

5) 설정할 알람 시간을 [다이얼] 버튼으로 "시", "분" 순서로 누릅니다. (24시간제 입력)

☞ 알람 시간을 오전 6시 30분으로 설정시,

"다이얼" 버튼의 [0], [6], [3], [0] 버튼을 차례로 누릅니다.

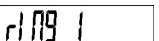
- 전화기의 LCD창에 < AL1 06-30 > 이 표시됩니다.



6) 알람 시간 설정 확인후 [설정] 버튼을 누릅니다.

- 전화기의 LCD창에 <RING 1 > 이 표시되며, 알람음 "띠띠띠-"음이 3번 들립니다.

(알람음 선택)



7) 알람을 알람음에서 알람 음성으로 변경시에는 [수신△] 또는 [수신▽] 버튼을 누릅니다.

(알람음 또는 알람 음성 선택)

- 전화기의 LCD창에 <RING REC> 이 표시되며, 녹음된 알람 음성이 재생됩니다.

(알람 음성 선택)



☞ 녹음된 알람 음성이 없을 경우, 녹음 상태로 진입하며 10초간 알람 음성을 녹음할 수 있습니다.

☞ 녹음된 알람 음성을 삭제할 경우, 알람 음성 재생시 [삭제] 버튼을 2번 누르면 알람 음성이 삭제됩니다.

8) 설정 완료후 [설정] 버튼을 누르면 해당 항목이 설정되고, 이전 설정 단계로 돌아가며,

9) 설정 완료후 [종료] 버튼을 누르면 해당 항목이 설정되고, 대기상태로 돌아갑니다.

10) 알람 2단계 및 3단계 설정시, 위의 알람 1단계 설정과 같은 순서대로 실시하면 됩니다.

(5) 벨소리 설정

* 전화가 걸려올 때 울리는 벨소리를 설정합니다.

- ☞ 벨소리 종류 : 일반 벨소리 1종 (1), 음악 벨소리 7종 (2 ~ 8), 벨소리 꺼짐 (OFF)
 - ▶ 벨소리를 "꺼짐(OFF)"으로 설정하면, 전화가 걸려올 때 벨소리가 울리지 않습니다.

- 1) 대기상태에서 전화기의 [설정] 버튼을 누릅니다.
 - 전화기의 LCD창에 <- 123456789 -> 가 표시됩니다.
- 2) "다이얼" 버튼의 [5] 를 누르면 <벨소리> 설정 상태로 진입합니다.
 - 전화기의 LCD창에 < RING 1 > 이 표시되고, 해당 벨소리가 울립니다.
- 3) 벨소리 변경시 [▲] 또는 [▼] 버튼을 누르면 하나씩 변경됩니다.
 - 전화기의 LCD창에 RING 숫자가 변경되어 표시되고 해당하는 벨소리가 울립니다.
- 4) 원하는 벨소리가 울릴 때, [설정] 버튼을 누르면 해당 벨소리가 설정되고, 이전 설정 단계로 돌아가며,
- 5) 원하는 벨소리가 울릴 때, [종료] 버튼을 누르면 해당 벨소리가 설정되고, 대기상태로 돌아갑니다.

(6) 플래시 타임 설정

* 본 전화기의 플래시 시간을 설정합니다.

- ☞ 사설교환기 또는 키폰의 플래시 시간에 맞게 본 전화기의 플래시 시간을 설정합니다.
 - ▶ 플래시 시간 종류 : 90mS, 100mS, 110mS, 120mS, 180mS, 270mS, 300mS, 600mS, 1000mS

- 1) "대기상태"에서 전화기의 [설정] 버튼을 누릅니다.
 - 전화기의 LCD창에 <- 123456789 -> 가 표시됩니다.
- 2) "다이얼" 버튼의 [6] 을 누르면 <플래시 타임> 설정 상태로 진입합니다.
 - 전화기의 LCD창에 < FLASH 300 > 이 표시됩니다.
- 3) 플래시 타임 변경시 [▲] 또는 [▼] 버튼을 누르면 차례로 변경됩니다.
 - 전화기의 LCD창에 플래시 타임이 변경되어 표시됩니다.
- 4) 원하는 플래시 타임이 나타날 때, [설정] 버튼을 누르면 해당 플래시 타임이 설정되고, 이전 설정 단계로 돌아가며,
- 5) 원하는 플래시 타임이 나타날 때, [종료] 버튼을 누르면 해당 플래시 타임이 설정되고, 대기상태로 돌아갑니다.

(7) LCD 밝기 설정

* 본 전화기의 LCD 밝기를 설정합니다.

- ☞ LCD 밝기는 4단계로 구성되어 있습니다.

- 1) 대기상태에서 전화기의 [설정] 버튼을 누릅니다.
 - 전화기의 LCD창에 <- 123456789 -> 가 표시됩니다.
- 2) "다이얼" 버튼의 [7] 을 누르면 <LCD 밝기> 설정 상태로 진입합니다.
 - 전화기의 LCD창에 < LCD -2- > 가 표시됩니다.
- 3) LCD 밝기 변경시 [▲] 또는 [▼] 버튼을 누르면 LCD 밝기가 단계별로 변경됩니다.
 - 전화기의 LCD창에 LCD 숫자가 변경되어 표시되고, 밝기가 변경됩니다.
- 4) 원하는 LCD 밝기에서, [설정] 버튼을 누르면 현재의 LCD 밝기가 설정되고, 이전 설정 단계로 돌아가며,
- 5) 원하는 LCD 밝기에서, [종료] 버튼을 누르면 현재의 LCD 밝기가 설정되고, 대기상태로 돌아갑니다.

(8) 재생 비밀번호 설정

* 모든 녹음된 내용을 재생시 설정하는 기능입니다.

☞ 비밀번호는 4자리로 설정합니다.(비밀번호 입력시 <LLLL> 로 표시됩니다.)

◇ 비밀번호 설정하기

- 1) 대기상태에서 전화기의 [설정] 버튼을 누릅니다.
- 전화기의 LCD창에 <- 0123456789 -> 가 표시됩니다.
- 2) "다이얼" 버튼의 [8] 을 누르면 <재생 비밀번호> 설정 상태로 진입합니다.
- 전화기의 LCD창에 < PASS > 이 표시되고,커서가 깜박 거립니다
원하는 비밀번호 4자리를 입력하고 설정버튼을 누릅니다.
- 3) 한번더 똑같은 비밀번호 4자리를 입력하고 설정버튼을 누릅니다.
- 4) 설정 완료후 LCD 창에 PASS OL 이 표시되고 <-0123456789-> 표시됩니다.
종료버튼을 누르면 설정이 완료됩니다.

◇ 비밀번호 설정 해제하기

- 1) 대기상태에서 전화기의 [설정] 버튼을 누릅니다.
- 전화기의 LCD창에 <- 0123456789 -> 가 표시됩니다.
- 2) "다이얼" 버튼의 [8] 을 누르면 <재생 비밀번호> 설정 상태로 진입합니다.
- 전화기의 LCD창에 < PASS > 이 표시되고,커서가 깜박 거립니다
입력된 비밀번호 4자리를 입력하고 설정버튼 연속 3회 누릅니다.
- 3) 설정 완료후 LCD 창에 PASS OL 이 표시되고 <-0123456789-> 표시됩니다.
종료버튼을 누르면 비밀번호 설정 해제가 완료됩니다.

◇ 비밀번호를 잃어 버렸을 경우 초기화 방법

- 1) 대기상태에서 <*,#,0,1,#,발신검색> 버튼을 누르면 대기상태로 돌아가면
비밀번호 없는 상태로 초기화가 됩니다.

◇ 비밀번호 설정 후 재생 방법

- 1) 수신메세지 재생, 녹음재생, 음성메모, 녹음검색, 인사말 재생 버튼을 누르면
<PASS> 표시되고 설정한 비밀번호 4자리 입력 후 설정버튼을 누르면 재생 됩니다.

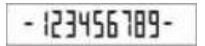
(9) 응답메세지 벨 횡수 설정

* 본 전화기에 벨이 몇번 울린후 응답메세지를 송출하게 할 것인가를 설정합니다.

- ☞ 벨 횡수 : 3 ~ 9회, 0 (자동응답 기능 OFF)
- ☞ 예, 벨 횡수를 3회 설정시, 본 전화기에 수신벨이 3회 울린후 응답메세지를 재생하고, "삐-" 소리가 난후, 수신메세지 녹음 상태로 진입합니다.
- ☞ 예, 벨 횡수를 0회 설정시, 본 전화기는 자동응답 기능이 동작되지 않습니다. (OFF)

1) 대기상태에서 전화기의 [설정] 버튼을 누릅니다.

- 전화기의 LCD창에 <- 123456789 - > 가 표시됩니다.



2) "다이얼" 버튼의 [9]를 누르면 <응답메세지 벨 횡수> 설정 상태로 진입합니다.

- 전화기의 LCD창에 < RINGCNT -3- > 이 표시되고, <3>이 깜박입니다.



☞ 전화기의 [▲] 또는 [▼] 버튼을 눌러 원하는 벨 횡수를 설정할 수 있습니다.

3) 설정 완료후 [설정] 버튼을 누르면 해당 항목이 설정되고, 이전 설정 단계로 돌아가며,

4) 설정 완료후 [종료] 버튼을 누르면 해당 항목이 설정되고, 대기상태로 돌아갑니다.

(10) 자동 통화녹음 ON/OFF 설정

* 통화중 대화시 자동적으로 녹음하기 ON/OFF를 설정합니다.

- ☞ 자동 통화녹음 <ON>으로 설정할 경우, LCD창에 <통화녹음> 아이콘이 켜지며, 통화중 대화가 자동으로 녹음됩니다.
- ☞ 자동 통화녹음 <OFF>로 설정할 경우, LCD창에 <통화녹음> 아이콘이 켜지지 않으며, 통화 녹음을 원할 경우 통화중에 [통화녹음/정지] 버튼을 눌러야 합니다.

1) 대기상태에서 전화기의 [#]버튼을 누르고 [9]버튼을 4초간 계속 누릅니다.

- 전화기의 LCD창에 < REC ON > 이 표시됩니다.



☞ 다시 전화기의 [9] 버튼을 눌러 <ON> 또는 <OFF>를 설정할 수 있습니다.

2) 설정 완료후 [종료] 버튼을 누르면 해당 항목이 설정되고, 대기상태로 돌아갑니다.

- ◇ 비밀번호가 설정되어 있으면 자동통화녹음 해제시 비밀번호 4자리를 입력하고 [설정] 버튼을 누르면 <OFF> 해제 할수 있습니다.

●●● 제품보증서 ●●●

서비스에 대하여

- 본 전화기는 필립스 기술진 및 QA의 철저한 품질관리와 정밀 검사에 합격한 제품입니다.
- 만일 보증기간 이내 제조상의 결함 또는 자연적인 고장이 발생하였을 경우에는 구입하신 대리점 또는 판매점으로 나오시거나 서비스센터로 연락 주시면 즉시 무상 수리하여 드립니다.
- 제품의 수리, 교환, 환불에 대한 보상 규정은 재정경제원 고시 소비자 피해보상에 따릅니다.

제 품 명			MS - 120R	
구 입 일			제 조 번 호	
고객 성명			상 호	
구입대리점	1	2	전 화	

소비자 피해보상기준

- 전화기의 제품보증기간은 1년입니다.
- 정상적인 사용 상태에서 발생한 성능, 기능상 하자인 경우에 한하여 보상하며, 제품을 영업용으로 사용하는 경우는 보증기간을 1/2단축하여 적용됩니다. 전화기의 부품보유기간은 5년입니다.

1. 품질보증기간 이내

피해 유형		보상기준
정상적인 상태에서 사용 중에 발생한 경우	제품의 하자발생 시	무상 수리
	중요한 수리를 요할 때 구입후 1개월 이내	제품 교환
	교환된 제품이 1개월 이내에 중요한 수리를 요하는 고장 발생	구입가 환불
	교환 불가능 시	구입가 환불
소비자의 “고의과실”	수리가 가능한 경우	유상 수리
	수리가 불 가능한 경우	유상 수리에 해당하는 금액 징수 후 제품 교환

2. 품질보증기간 이후

피해 유형	보상 기준
하자 발생시	유상 수리
수리용 부품을 보유하고 있지 않아 수리 불가능 시 (부품 보유기간 이내)	정액 감가상각 금액에 10% 가산 하여 환불
수리용 부품은 있으나 수리 불가능 시	정가 감가상각 후 환불
소비자의 과실로 인한 고장중 수리 불가능	유상수리 금액 징수후 감가상각 적용 제품 교환

3. 품질 보증기간 이내에 유상 수리인 경우

- 1) 소비자의 고의 또는 과실로 인한 피해
- 2) 당사의 A/S 지정점이 아닌 곳에서 수리하여 기기의 개조로 발생한 피해
- 3) 천재지변에 의한 고장
- 4) 부품 자체의 수명이 다한 경우 (배터리 등)

맥슨전자(주)

서울특별시 중구 청구로6길 58 맥슨빌딩

A/S : 02)2231-3607

www.maxonkorea.com

이 보증서는 다시 발행하지 않으므로 사용 설명서와 함께 잘 보관해 주십시오.

맥슨전자(주)

www.maxonkoera.com

02) 2231-3607